

ПРЕПОДОБНОМУЧЕНИК

ИЛАРИОН (ГРОМОВ)

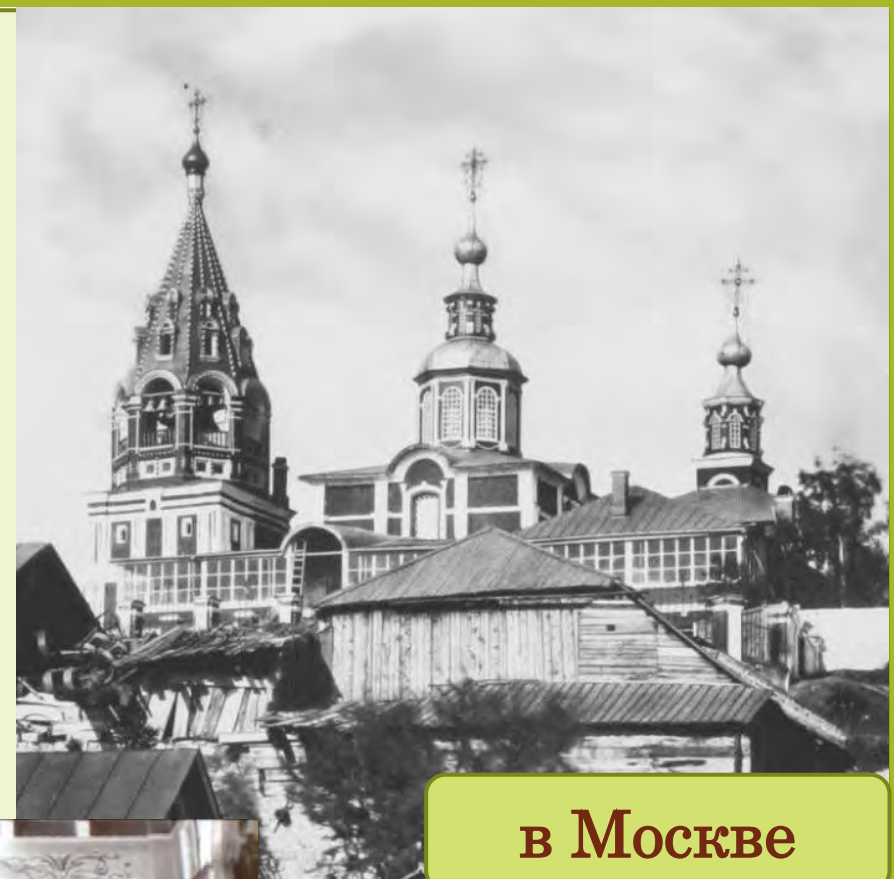


**деревня Крупшево – родина
иеромонаха Илариона**



Оршинъ монастырь.

**Вознесенский монастырь
за рекой Орша**



в Москве

Афонские подворья

в Одессе

Афон



старец
Аристоклий
(Амвросиев)



Издание «Душеполезный собеседник»





иеромонах Иларион
(Громов)

АѦОНСКІЙ ПАТЕРИКЪ

ИЛИ
ЖИЗНЕОПИСАНІЕ СВЯТЫХЪ,
НА СВЯТОЙ АѦОНСКОЙ ГОРЪ ПРОСІЯВШИХЪ.

Гора Кома, гора тучна, гора усмырива, гора тучна.
Искую поспутете горы усмырива? Гора, мже багвоваа Пого
мита изъ ней, ибо Господь посылаетъ до него.
Иак. 67, 16, 17.

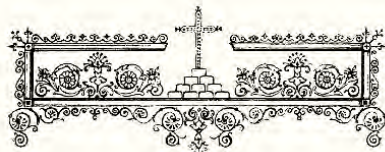
Часть I-я.

ИЗДАНИЕ СЕДЬМОЕ,
ИСПРАВЛЕННОЕ И ПЕРЕРАБОТАННОЕ,
Изданіемъ Русскаго Панагеліонскаго монастыря на АѦонѣ.



МОСКВА.

Тиво-Литографія И. Крѣмова. Большая Никанская, собств. дѣл.
1887.



ЖИЗНЬ ЧЕЛОВЕЧЕСКАЯ

Жизнь, бедственна жизнь наша. Недолго мы живем на земле: смерть приходит к нам, лишь только начинаем познать как должно самих себя, а часто еще прежде всего необходимого самопознания. Мы здесь живем в чужом доме, и земля служит для нас гостиницей и вместе могилкой. Начало жизни есть первый шаг к смерти. Как мореплаватель, плывя на корабле: стоит ли, сидит ли или лежит, мало-помалу подходит ближе к пристани или к предназначенному месту, так точно и мы во время плавания по житейскому морю, спим или бодрствуем, волей или неволей, с каждой минутой все далее отходим от начала и ближе подходим к концу. Жизнь наша более походит на смерть, ибо с каждым днем отнимается у нее некоторая часть ее течения; притом она исполнена сожаления о прошедшем, трудов в настоящем, беспокойства и страха за будущее. Вход в эту жизнь сопровождается воплем, дитя начинает свою жизнь слезами, как бы предчувствуя, что в будущем предстоит ему многие болезни, печали и несчастья, и горький опыт совершенно оправдывает эти мрачные предчувствия; выход из настоящей жизни ужасен, ибо не только мы отлично выходим из нее, но выходят и суд Божий. В даних живем, обременяем, живя — делаемся в тумане как бы и со-

меня, и в слезах и понозала из Перкии в дом свой. Матерь Божия стона и таким же точно виде, как и прежде, тотчас явилась мне, по заключеніи моемъ лодой, и, придя ко мнѣ, сказала: «Благочестива! вѣстись съя». Я протянула, и рука моя болно теперь крестясь ея. Потом скажи, протини ноги твои и ставишесь на чинѣ глазъ мой открылся, ноги укрепи- совершенно здорова. Наконец, Матерь ги к вам, скажи, что вы теперь уже по- того велела сходить в Кіев поклониться Божьихъ и возблагодаритъ тамъ Бога за явилось, помощію Матери Божіей, чу- сатерини отъ двадцатисемилетнего тяж- сь святаго завета Матери Божіей, Екате- в Кіевъ и Почаевъ. По возвращеніи же в сильное желаніе посвятить остальные Господу в монашескомъ званіи и посто- для богомолья и для присканія се- либо изъ женскихъ обителей. На этомъ дубо-бережскую пустынь, где, какъ говоритъ нсь ей свѣтитель чудотворецъ Николай и и указали на В. П. монастырь какъ на ее июле мѣсече 1860 года она поступила в ичьего монастыря и пострижена в расо- строго; никогда пиши никакой не при- нать, чамъ никогда не ѣсть, а вмѣсто него м, употребляетъ кашинку съ бѣлымъ хлебомъ и же. При всемъ этомъ здоровье ея нисколько не ни все болѣе и болѣе укрепляется.

Обители Св. Пантелеимона





На московском подворье.
1920-е годы

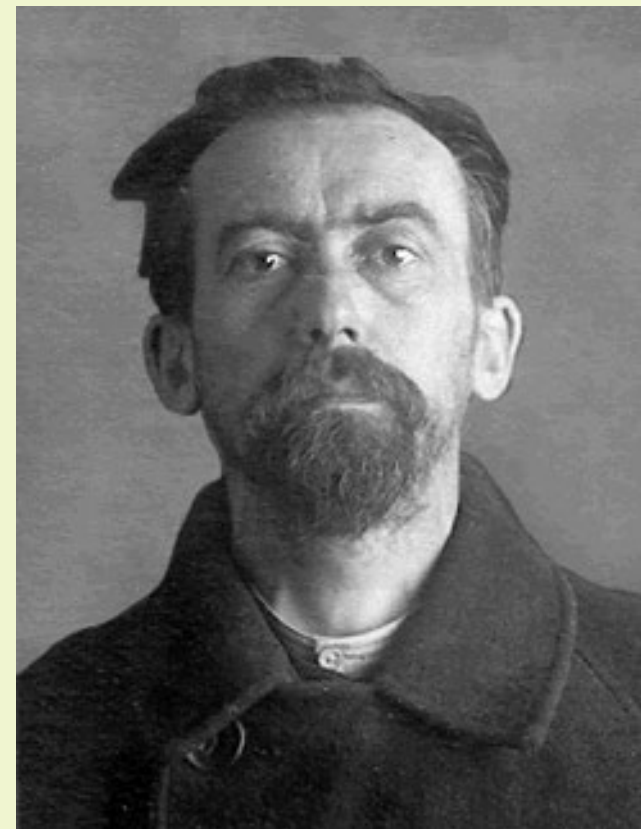


Архим. Мисаил
(Сапегин)



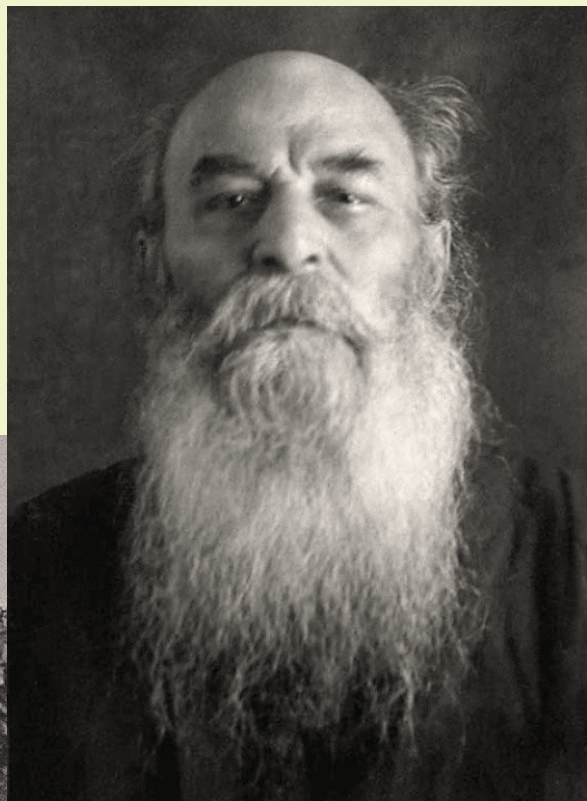


Рис. 3.—Храмъ св. Григорія Неокесарійскаго, что на В. Полянкѣ.

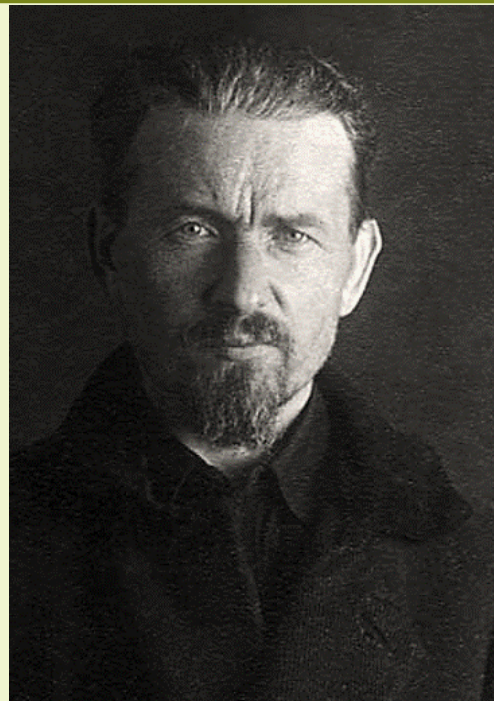


св. мученик
Николай
Александрович
Рейн

В Северных лагерях
СЛОН
1931 – 1934 годы

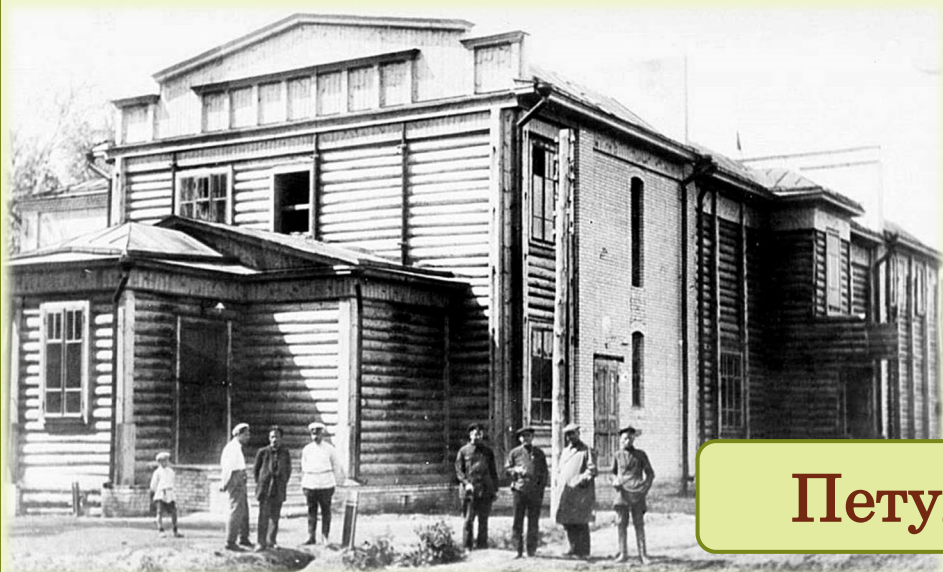


1934
—
1937
ГОДЫ



Храм Ризоположения
в Москве

свщмч. диакон Иоанн
Хренов



Петушки



26 авг. – 11 окт.
1937 года



Бутовский
полигон



Бутырка. Камеры смертников



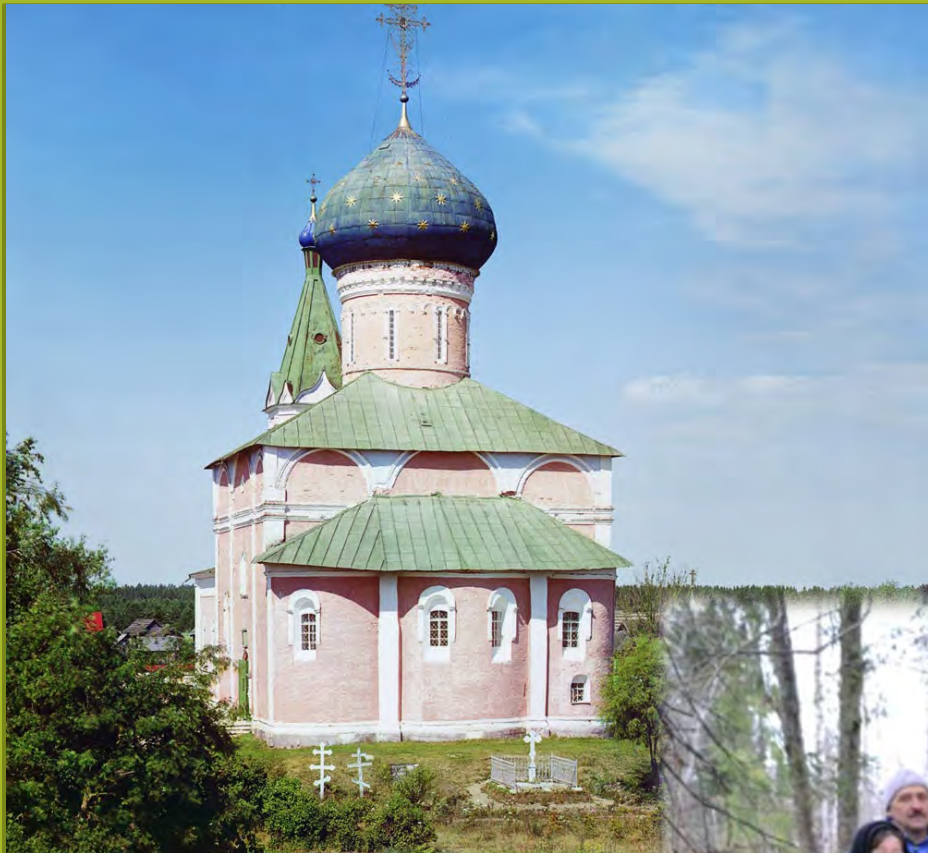
В деревне Крупшево



Молебны на родине преподобномученика Илариона







Успенская единоверческая
церковь в Твери



Места
упокоения
монахини
Алевтины



и послушницы
Александры



Вознесенский Оршин
женский монастырь

Храм всех русских святых



Поклонный крест